



Symbolfoto

Rundbecken in 2 Einbautiefen und Folienstärke 0,6 mm

Bitte lesen Sie das Handbuch aufmerksam durch, bevor Sie mit der Montage beginnen.

AUFBAUANLEITUNG FÜR RUNDBECKEN

Größen:	3,60 x 1,20 m	
	4,50 x 1,20 m	4,50 x 1,44 m
	5,40 x 1,20 m	5,40 x 1,44 m

Lesen Sie die Montageanleitung sorgfältig durch, bevor Sie mit dem Aufstellen des Pools beginnen. Die ganze Konstruktion wurde von erfahrenen Ingenieuren entwickelt und in allen Teilen durchdacht. Schwierigkeiten treten nur dann auf, wenn diese Anleitung in irgendeiner Weise nicht genau befolgt wird.

Gefahren bei der Montage

Im losen Zustand können Bestandteile scharfkantig sein und eine Gefahrenquelle darstellen. Für Erwachsene gilt daher Vorsicht – Kinder sind vom Montageort fernzuhalten!

SICHERHEITSHINWEISE FÜR POOLBESITZER

Diese Sicherheitshinweise sind unbedingt einzuhalten

- 1) Lassen Sie Ihre Kinder niemals unbeaufsichtigt im oder außerhalb des Poolbereiches. Eltern haften für ihre Kinder !
- 2) Dieses Schwimmbecken ist auf Grund seiner Wassertiefe nicht zum Hineinköpfeln oder Hineinspringen geeignet. Eine Nichtbeachtung dieses Punktes kann zu gesundheitlichen Schäden führen.
- 3) Vor allem am Anfang besteht ein großes Risiko. Beachten Sie daher unbedingt die Sicherheitshinweise! Dies trifft besonders auf die Eltern bzw. der Aufsichtspersonen und dem Poolbesitzer zu.
- 4) Wenn das Schwimmbecken unbeaufsichtigt ist, sollte in jedem Fall die Beckenleiter aus dem Schwimmbecken entfernt werden.
- 5) Außerdem ist eine Einzäunung des Schwimmbeckens bzw. des Gartens, in dem das Pool steht, ein wesentlicher Sicherheitsfaktor.
- 6) Alkoholisierte Personen oder Personen, die unter Drogeneinfluss stehen, dürfen das Schwimmbecken auf keinen Fall benutzen.
- 7) Achten Sie auf die Einhaltung der Wasserwerte bezüglich pH- und Chlorwert, um eine ausreichende Wasserdesinfektion sicherzustellen.
- 8) Ihr Schwimmbecken sollte Ihnen keine Probleme, sondern Freude bringen.

Beachten Sie daher unbedingt die Sicherheitshinweise und lassen Sie Ihre Kinder niemals unbeaufsichtigt!!!

TEILLISTE FÜR POOL:

Art.Nr.:	Bezeichnung:	Menge:
Pool 4,50 x 1,20 m		
12154	Folie B-PR 4,50 x 1,20 – 1,35 m	1
19174	Stahlmantel Vision 4,50 x 1,20 m	1
	19174 best. aus:	
17583	Stahlblech 120 cm	14,6 lfm
18596	Steckprofil für Stahlmantel 1,2 m	1 Stk
18546	Handlaufsatz f. 4,50 m	1 BD
18551	Bodenschienensatz f. 4,50 m	1 BD
10090	Poolcoping	15 lfm
18844	Stahlmantel Klebeband	1
Pool 5,40 x 1,20 m		
12155	Folie B-PR 5,40 x 1,20 – 1,35 m	1
19175	Stahlmantel Vision 5,40 x 1,20 m	1
	19175 best. aus:	
17553	Stahlblech 120 cm	17,4 lfm
18569	Steckprofil für Stahlmantel 1,2 m	2 Stk
18547	Handlaufsatz f. 5,40 m	1 BD
18552	Bodenschienensatz f. 5,40 m	1 BD
10090	Poolcoping	18 lfm
18844	Stahlmantel Klebeband	1
Pool 4,50 x 1,44 m		
17823	Folie B-PR-G 4,50 x 1,20 – 1,45 m	1
19088	Stahlmantel Vision 4,50 x 1,44 m	1
	19088 best. aus:	
17584	Stahlblech 144 cm	14,6 lfm
18595	Steckprofil für Stahlmantel 1,44 m	2 Stk
18546	Handlaufsatz f. 4,50 m	1 BD
18551	Bodenschienensatz f. 4,50 m	1 BD
10090	Poolcoping	15 lfm
18844	Stahlmantel Klebeband	1
Pool 5,40 x 1,44 m		
17824	Folie B-PR-G 5,40 x 1,20 – 1,45 m	1
19089	Stahlmantel Vision 5,40 x 1,44 m	1
	19089 best. aus:	
17584	Stahlblech 144 cm	17,4 lfm
18595	Steckprofil für Stahlmantel 1,44 m	2 Stk
18547	Handlaufsatz f. 5,40 m	1 BD
18552	Bodenschienensatz f. 5,40 m	1 BD
10090	Poolcoping	18 lfm
18844	Stahlmantel Klebeband	1

Vor Montagebeginn zählen Sie bitte alle zum Aufbau notwendigen Teile und kontrollieren Sie diese anhand der Liste! Bei etwaigem Fehlen melden Sie sich bitte umgehend bei Ihrem Händler!

Schwimmbecken rund:

Vorab möchten wir Ihnen zum Kauf Ihres Rundschwimmbeckens gratulieren und bitten Sie, vor der Aufstellung Ihres Schwimmbeckens, nachfolgende Montageschritte zu beachten!

Der Aufstellort:

Überprüfung und Vorbereitung:

Wählen Sie in Ihrem Garten jene Stelle aus, an der Sie sicher sind, dass die Sonneneinstrahlung sehr intensiv ist. Mittels eines Schlagpflockes und einer Schnur in entsprechender Länge, können Sie nun Ihren Platz anzeichnen!

Zur Markierung der Fläche verwenden Sie Kalk oder Sand!

Die Bodenplatte:

Grundsätzlich empfehlen wir als Unterkonstruktion Ihres Pools eine Betonplatte, ca. 20 cm stark, die in etwa 20 cm größer als Ihr Pool ist. Armieren Sie diese mit entsprechenden Baustahlmatten und schaffen Sie einen Untergrund aus Grobkies oder Bruchschotter.

Gefälle bzw. Bodenablauf:

Bei allen Rundbecken ist es möglich, ein leichtes Gefälle zur Beckenmitte bzw. gegebenenfalls einen Bodenablauf vorzusehen. Die Folie ist sehr elastisch und dehnt sich! Bei Bodenablaufmontagen ist es empfehlenswert, diesen Ablauf bereits in die Bodenplatte einzubauen. Sie können diesen Ablauf auch aussparen und nachträglich betonieren, was jedoch in der Praxis immer umständlich ist!

Erdeinbau:

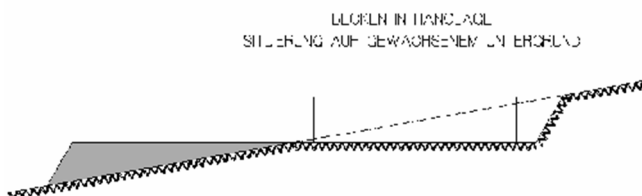
Ihr Schwimmbecken kann teil- oder vollversenkt werden. Nur das Rundbecken mit einem Tiefgang von 1,20 m kann auch freistehend montiert werden. Weiters sind folgende Punkte zu beachten:

Rundbecken mit einer Höhe von 144 cm müssen zumindest halb eingebaut werden!!

Im Hinblick auf die Bodenbeschaffenheit sollte im Zweifel immer ein örtlicher Baufachmann beigezogen werden, da bei eventuellen statischen Schäden keine Gewährleistung erfolgen kann. Bedenken Sie beim Einbau und den diversen Bewehrungen daran, dass Ihr Schwimmbecken je nach Größe ein sehr hohes Gewicht hat!

Achtung: Hanglagen bzw. aufgeschüttete Böden sind in der Regel nicht geeignet. Auf keinen Fall darf sich ein ansteigender Grund auf die Beckenwand stützen, hier ist auf jeden Fall ein Statiker beizuziehen!

Bei auftretendem Grundwasser, Hangwasser, etc. ist hier auf jeden Fall vor Einbau ein Bautechniker beizuziehen!



Symbolskizze

Aufbau Hanglage:

Die Baugrube sollte mindestens 40 – 50 cm größer sein als der Durchmesser Ihres Pools! Die Tiefe der Grube richtet sich danach, wie weit das Becken über das Erdniveau herausragen soll, zusätzlich ist die Stärke der Betonplatte und der notwendigen Rollierung zu berücksichtigen!

Es ist statisch erforderlich, dass Ihr Rundbecken zum Schutz des Erddrucks eine **Magerbetonhinterfüllung ERST NACH BEFÜLLEN DES BECKENS** erhält.

Bei Nichtbeachtung dieser Anweisung verfällt Ihre Gewährleistung gegen die Haltbarkeit Ihrer Stahlwand, Verformungen durch den Druck des Betons sind die Folge!

Vorgangsweise:

Becken in der Baugrube fertig installieren und mit mindestens 100 cm bzw. 120 cm Wasser füllen. Außen Styrodurplatten oder ähnliche Materialien zum Schutz der Stahlwand mit Klebeband befestigen! Auf der Erdseite mit Schaltafeln oder bauseitig bekannten Materialien arbeiten. Hinterfüllung der Beckenwände mit erdfeuchtem Magerbeton.

Arbeiten Sie vorsichtig und bedenken Sie, dass Beton schwerer ist als Wasser und in 2-3 Stufen jeweils ringförmig aufgebracht werden muss. Erst wenn die 1. Stufe abgebunden und verfestigt ist, sollten Sie mit dem nächsten Teil der Hinterfüllung beginnen.

Erst nach Abbindung der Magerbetonhinterfüllung das restliche Erdreich bis zum gewachsenen Grund hinterfüllen.

Achtung: keine RÜTTLER oder BAUWALZEN für die Verdichtung des Aushubmaterials verwenden!

Beckentypen: Durchmesser und Maße der Profile!

Nennmaß	Durchmesser	Stahlmantel mm	Schiene geb. Stk.	Schienenmaß mm
360	3,622	11380	12	950
450	4,545	14280	14	1020
540	5,427	17050	16	1066

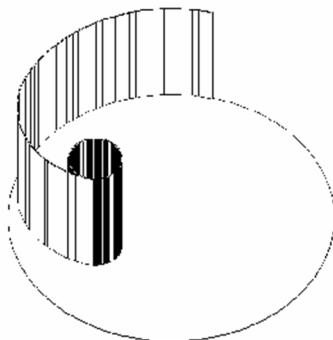
Stahlwandaufbau:

Aufbau bzw. Einbau:

Nehmen Sie nun die schmälere Bodenprofilsschienen mit den dazugehörigen Verbindern und verbinden Sie diese zu einem Kreis auf der Bodenplatte. Lassen Sie zur Sicherheit zwischen den einzelnen Schienen einen Abstand von 5 mm, (zwecks leichten Einsatz der Stahlwand). Prüfen Sie nochmals den exakten Radius bzw. mit der Wasserwaage die Ausrichtung Ihrer Bodenschienen. Sollten Sie eine Bodenisolierung vorgesehen haben, ist diese Arbeit sinngemäß auf der Isolierung vorzunehmen.

Einsetzen der Stahlwand:

AUSROLLEN DER STAHLWAND



Symbolische Skizze

Stahlmäntel werden technisch bedingt je nach Größe ein oder zweiteilig ausgeliefert!

120 cm Beckentiefe alle Größen 1 tlg.

144 cm Beckentiefe alle Größen 2 tlg.

Für das Aufstellen der Stahlwand benötigen Sie unbedingt einen Helfer und Arbeitshandschuhe! Achtung: bei Wind oder heftigen Böen, sollten Sie diese Arbeit nicht durchführen, beachten Sie die große Windangriffsfläche!

Legen Sie in der Mitte des Beckens ein Brett in der entsprechenden Größe auf, damit Sie die Stahlwand leichter ausrollen können. Beachten Sie dabei die weiße Seite nach außen zeigt, der Skimmerausschnitt und die vorgestanzte Düse ist obenliegend!

Bevor Sie die Stahlwand ausrollen, sollte der gewünschte Standort des Skimmers und der anschließenden Technikanlage bereits feststehen!!!

Behelfsmäßig zum Halt der Stahlwand können Sie einige breite Handlaufschienen provisorisch aufstecken!

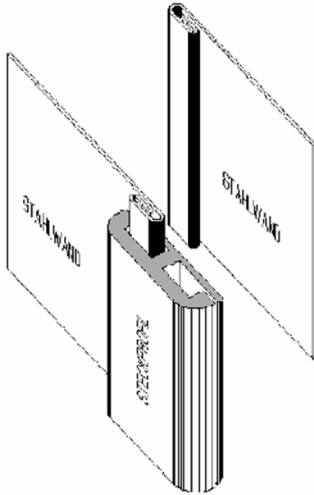
Jeder Stahlmantel ist serienmäßig mit der Stanzung des Skimmers, sowie einer Vorstanzung einer Düse vorgesehen. Sollten Sie durch die Beratung Ihres Fachhändlers mehr Düsen beabsichtigen, kann man diese nach Aufstellung des Stahlmantels an beliebigen Stellen mit einer Knacke ausnehmen.

Skimmerausstanzung: 152 x 141 mm ca. 560 mm vom Stahlwandende: ca. 75 mm von oben !

Düsenstanzung: ca. 920 mm vom Stahlwandende ca. 290 mm von oben !

Steckprofil:

Die Stahlwand wird mit dem mitgelieferten Steckprofil verbunden, vor dem Aufsetzen das Profil genau betrachten, achten Sie darauf das die abgeschrägte Seite des Steckprofils mit dem schmalen Profilteil innen oben ist. Siehe Symbolskizze!



Wenn Sie die beiden Stahlwandenden zusätzlich mit Schmierseife oder Spülmittel bestreichen, gleitet dieses Profil relativ leicht zwischen die beiden Stahlwandenden, wenn die Stahlwand für die Verbindung ca. 5 mm offen sind. Falls dies nicht der Fall ist, können Sie noch die Bodenschienen samt Stahlwand nachjustieren!

Das Steckprofil misst bei 120 cm Becken 116 cm, bei 144 cm Becken 140 cm. Stecken Sie dieses Profil so auf, dass jeweils am Ende etwas Bewegungsspiel bleibt, das Steckprofil sollte nicht am Bodenprofil anstehen.

Ist die Stahlwand verbunden, wird als nächstes das Stoffklebeband als Schutz der Innenfolie auf die obere Stahlmantelkante geklebt. Zur besseren Fixierung der Stahlwand setzen Sie nun provisorisch die Handlaufschienen auf.

Potentialausgleich und Korrosionsschutz:

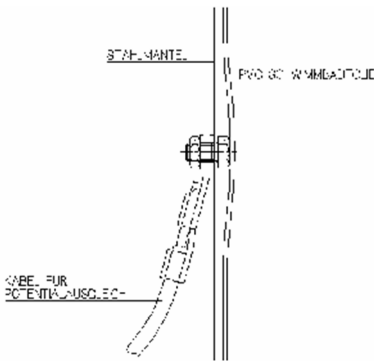
An der PVC Folie kann es zu einer statischen Aufladung und auch zu Entladungen kommen!

Dies verhindert eine Erdung Ihres Stahlwandbeckens!

Diese Erdung muss bauseits bereitgestellt werden und ist im Lieferumfang nicht inkludiert und ist von einem konzessionierten Elektronunternehmen durchzuführen !

An der Beckenunterseite knapp über der Bodenlaufschiene ein 6 mm großes Loch bohren, Schraube M5 x 12 durchführen, Beilagscheibe, Mutter und Kabelschuh befestigen, dazu ein im Handel übliches Erdungskabel z. B. Kupferdraht besorgen. Stellen Sie mit diesem Draht eine Verbindung mit dem Erdreich her!

Beim Bohren Staubsauger oder ein nasses Tuch verwenden, es dürfen keine Metallspäne im Becken verbleiben, da Rostgefahr!



Symbolskizze

Symbolzeichnung Erdung

Anschließend zum Korrosionsschutz, Skimmerausnehmung und andere Ausnehmungen im Stahlmantel, mit Zinkpaste oder Spray vor Rost schützen.

Vlies und PVC Innenfolie:

Steigen Sie mit Hilfe einer Leiter möglichst barfuss in das Becken.

Vor dem Auslegen des Bodenschutzvlieses ist der Beckenboden gründlich zu reinigen und zu saugen. Unebenheiten sind zu beseitigen (der Wasserdruck zeigt alles!). Bevor Sie die Innenhülle verlegen, ist das Schwimmbeckenvlies im Becken auszulegen. Das Bodenschutzvlies soll möglichst faltenfrei über die Bodenschiene 10 – 15cm hoch an der Beckenwand mit Sprühkleber oder Doppelklebeband befestigt werden.

Falls Sie einen Bodenablauf vorgesehen haben, ist der Befestigungsflansch exakt ohne Vliesreste am Flansch auszuschneiden, da dies sonst später zu Undichtheiten führen kann.

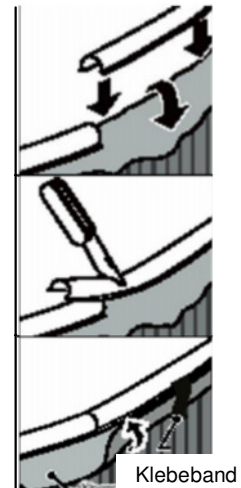
Steigen Sie mit Hilfe einer Leiter möglichst barfuss in das Becken.

Die geeignete Temperatur für das Auslegen einer Schwimmbadfolie liegt zwischen 15 und 25 Grad. Bei zu hoher Temperatur kann es zur Überdehnung der Folie kommen, bei zu geringer Temperatur lassen sich Falten sehr schwer ausglätten!

Legen Sie die Folie so aus, dass möglichst die Bodenschweißnaht so genau als möglich in der Bodenecke gleichmäßig an allen Stellen liegt. Alle Falten im Folienboden glätten.

Heben Sie nun die Seiten der Folie hoch und drapieren Sie diese über den Stahlmantel. Befestigen Sie die Folie mit dem Poolcoping nun oben auf dem Stahlmantel. Die Folie zunächst einmal locker hängen lassen, nicht straff ziehen. Wasser in das Pool einlaufen lassen. Während sich das Pool mit Wasser füllt, alle Falten glätten und die Folie glatt jeweils zum Stahlmantel hin ziehen. Entfernen Sie jeweils das Poolcoping, um die Folie nachzuspannen und fixieren Sie diese wieder mit Poolcoping.

Bei ca. 15 - 20 cm Wasserstand ist es notwendig, die Folie nachzuspannen, indem Sie das Poolcoping Stück für Stück abnehmen, die Folie nachspannen und das Poolcoping ohne Abstand wieder aufsetzen. Poolcoping richtig zuschneiden. Die überschüssige Folie darf jedoch nicht abgeschnitten werden. (Falls die Folie irgendwann einmal entfernt werden muss, wäre es sehr schwer, die abgeschnittene Folie wieder zu installieren.) Überschüssige Folie stattdessen einfach aufrollen und unterhalb der Oberkante der Poolwand mit Klebeband an der Wand befestigen.



überschüssige Folie

Beseitigen Sie gröbere Falten und Wellen (Lufteinschlüsse am Boden) durch Glätten zum Beckenrand.

Gegebenenfalls Bodenablauf nach Anleitung montieren und abdichten, Kugelhahn schließen!

Montage des Handlaufes und der Einbauteile:

Montage des Handlaufes sinngemäß, wie bei den Bodenschienen mit den dazugelieferten Verbindungsstücken.

Unter Zuhilfenahme eines Gummihammers den Handlauf an der Stahlwand fixieren!

Achtung: Poolcopingstreifen und Handlaufelängen sind so konzipiert, dass bei der Montage die Verbindungen der Handläufe in anderen Abständen als beim Poolcoping gegeben sind!

DIE SCHWIMMBADFOLIE DEHNT SICH NOCH!

Die Einbauteile erst einbauen wenn der Wasserstand die Einbauteile fast erreicht hat, denn Ihre Folie dehnt sich noch. Skimmer und Einlaufdüsen gemäß den speziellen Verarbeitungsrichtlinien einbauen!

Reparaturen und Pflege:

Mechanische Beschädigungen der Schwimmbadhülle lassen sich sehr leicht mit einem Reparaturset beheben.

Verwenden Sie ausschließlich zur Pflege und Reinigung Ihrer Schwimmbadfolie, die im Fachhandel erhältlichen Spezialreiniger. Beachten Sie, dass der pH – Wert Ihres Beckenwassers immer zwischen 7,2 und 7,6 liegt, damit verhindern Sie Ablagerungen am Beckenrand und es garantiert Langlebigkeit Ihrer Schwimmbadfolie!

Überwinterung:

Becken nochmals reinigen, pH – Wert gegebenenfalls einstellen!

Winterschutzmittel einbringen und mit einer UV lichtundurchlässigen Winterabdeckplane abdecken, dies unterbindet mühevolleres Reinigen vor der nächsten Badesaison und Kalk und Schmutz, können nicht an der Folie anhaften.

Akzent Stahlwandbecken überwintern im wassergefüllten Zustand, vor Einsatz der Frostperiode, senken Sie den Wasserstand unter den Skimmer und der oberen Einlaufdüse ab.

Eventuell eingebaute untere Einlaufdüsen mit Winterverschlusskappe oder Muffennippel abdichten ! Rohrleitungen entleeren, Filteranlage gemäß Wartung einwintern !

Technische Änderungen sowie Druck und Satzfehler vorbehalten!